



OTSUS

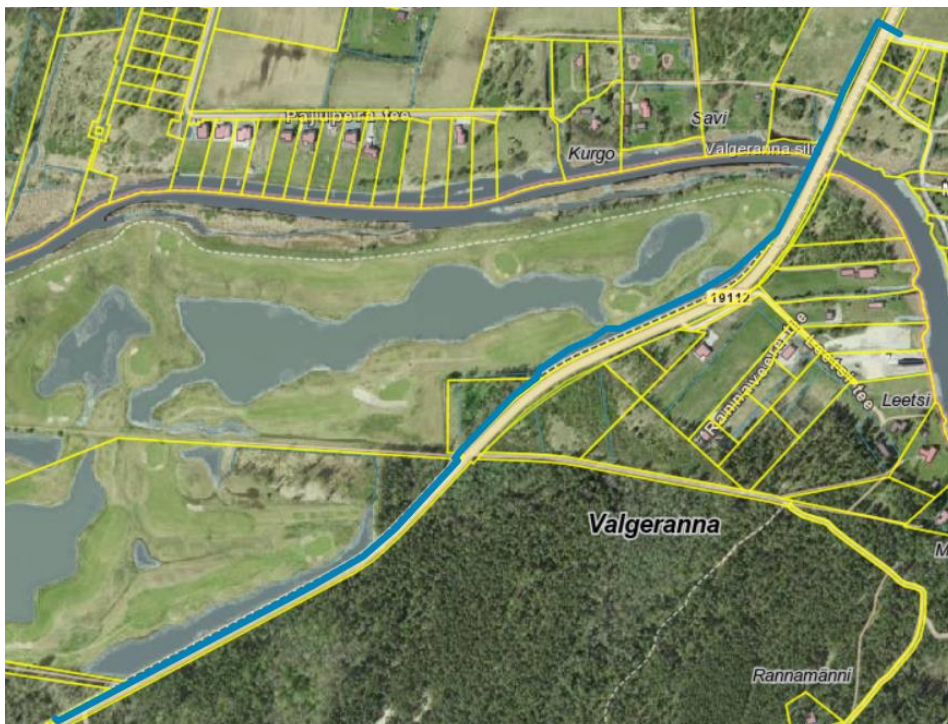
04.07.2025 nr 3-5.4/400

Projekteerimistingimused siderajatiste
kavandamiseks Papsaare ja Valgeranna külas

13.05.2025 esitati Pärnu Linnavalitsuse planeerimisosakonnale taotlus nr 2511002/11416 projekteerimistingimuste saamiseks siderajatise ehitusprojekti koostamiseks järgmistele kinnistutele Pärnu linnas Papsaare külas: Kullipõllu, Kullisiilu ja Sillaotsa ning Valgeranna külas: 19112 Valgeranna tee, Golfiklubi, Jõeääre, Lible, Männimetsa, Valgeranna golfi juurdelõige ja Valgeranna kõnnitee L1.

Kavandatava ehitise kuju (kehandi) alla jäävad katastriüksused:

Pärnu linn, Papsaare küla, Kullipõllu (katastritunnus 15904:003:0985),
Pärnu linn, Papsaare küla, Kullisiilu (katastritunnus 15904:003:0466),
Pärnu linn, Papsaare küla, Sillaotsa (katastritunnus 15904:003:0467),
Pärnu linn, Valgeranna küla, 19112 Valgeranna tee (katastritunnus 15904:003:0397),
Pärnu linn, Valgeranna küla, Golfiklubi (katastritunnus 62401:001:0252),
Pärnu linn, Valgeranna küla, Jõeääre (katastritunnus 62401:001:0251),
Pärnu linn, Valgeranna küla, Lible (katastritunnus 16001:001:0131),
Pärnu linn, Valgeranna küla, Männimetsa (katastritunnus 15904:003:0226),
Pärnu linn, Valgeranna küla, Valgeranna golfi juurdelõige (katastritunnus 16001:001:0278),
Pärnu linn, Valgeranna küla, Valgeranna kõnnitee L1 (katastritunnus 16001:001:0132).



Kehtiv üldplaneering: Audru Vallavolikogu 13.05.2010 määrus nr 19 „Audru valla üldplaneering”.

Kavandatava ehitise rajamine ei ole vastuolus üldplaneeringuga.

Kavandatav ehitis asub üldplaneeringu kohaselt detailplaneeringu koostamise kohustusega alal. Planeeritav siderajatis on kavandatud läbima kinnistuid, millele on kehtestatud detailplaneering või antud projekteerimistingimused.

Kehtivad detailplaneeringud:

1. Audru Vallavolikogu 14.12.2006 otsus nr 204 „Detailplaneeringu kehtestamine Pappsaare külas Kulliranna kinnistul“.
2. Audru Vallavolikogu 29.08.2013 otsus nr 57 „Detailplaneeringu kehtestamine Valgeranna külas Männimetsa kinnistul“.
3. Audru Vallavolikogu 06.04.2000 otsus nr 45 „Valgeranna puhkeala detailplaneeringu kehtestamine“.

Kehtivad projekteerimistingimused:

1. Pärnu Linnavalitsuse 27.01.2025 korraldus nr 56 „Detailplaneeringut täpsustavate projekteerimistingimuste andmine Valgeranna puhkeala detailplaneeringu osas“.
2. Pärnu Linnavalitsuse planeerimisosakonna 23.01.2025 otsus nr 3-5.4/29 „Projekteerimistingimused Valgeranna puhkeala detailplaneeringu ala teenindavate vee- ja kanalisatsioonitrasside ehitamiseks“.

Kavandatav tegevus, siderajatis rajamine, ei ole vastuolus kehtivate detailplaneeringute ega projekteerimistingimustega.

Ehitusseadustik § 83 lg 1 p 1 kohaselt on projekteerimistingimused nõutavad sideehitise puhul uue liinirajatis ehitusprojekti koostamiseks.

Ehitusseadustiku § 31 lg 4 kohaselt on eelnõu esitatud kooskõlastamiseks asutusele, kelle seadusest tulenev pädevus on seotud projekteerimistingimuste taotluse esemega ja arvamuse avaldamiseks asutusele või isikule, kelle õigusi või huve võib taotletav ehitise või ehitamine puudutada.

- Transpordiamet on kooskõlastanud 29.05.2025 kirjaga nr 7.1-2/25/8245-2 „Tehnovõrgu projekteerimistingimuste eelnõu kooskõlastamine märkustega“, mille tingimused on projekteerimistingimustesse sisse viidud.
- Maa- ja Ruumiamet on kooskõlastanud 22.05.2025 kirjaga nr 6.2-2/20921 „Vastuskiri projekteerimistingimuste taotlusele nr 2511002/11416, Pärnu linnas Pappsaare külas Libe kinnistule sideühenduse loomine“, mille tingimused on projekteerimistingimustesse sisse viidud.
- Keskkonnaamet loobub kooskõlastamisest õigusliku aluse puudumisel ning edastab märkused, et Sidekaabli trass läbib Audru jõe ehituskeeluvööndit (50 m) ja maakaabelliini rajamisele LKS § 38 lg 4 p 8 ehituskeeld ei laiene, mis on arvesse võetud ja lisatud projekteerimistingimustesse.
- Telia Eesti AS on esitanud arvamuse, milles on nõustunud projekteerimistingimuste eelnõuga ning mille märkused on arvesse võetud ja projekteerimistingimustesse sisse viidud.
- Kullisiilu kinnistu omanik on esitanud arvamuse, milles ei nõustu projekteerimistingimuste eelnõuga, põhjendades seda asjaoluga, et Telia Eesti AS-iga ei ole saavutatud kokkulepet teise projekti raames. Kinnistu omanik ei ole 30.06.2025 seisuga esitanud motiveeritud selgitust 04.06.2025 esitatud menetleja päringule. Kavandatav siderajatis on asjaõigusseaduse (AÕS) § 158¹ lg 1¹ mõistes vajalik avalikes huvides. Projekteerimistingimuste punkti 2.1.1. nõue võimaldab kinnistuomanikul kokku leppida ehitise täpne asukoht koos täiendavate tingimustega. Kullisiilu kinnistu omaniku arvamust ei ole projekteerimistingimustes arvestatud.

- Sillaotsa kinnistu omanik esitas arvamuse, milles ei nõustunud esialgse projekteerimistingimuste eelnõuga ning esitas nõustumiseks kõrvaltingimusi. Projekteerimistingimustesse on asjakohane tingimus sisse viidud.

Teised kooskõlastajad ja arvamuse andjad ei ole kooskõlastamisest keeldunud või arvamust avaldanud ega ole taotlenud tähtaja pikendamist.

Ehitusseadustiku § 26, § 27, § 28 lg 1, § 83 lg 1 p 1 ning Pärnu Linnavolikogu 01. veebruari 2018 määrusega nr 4 kehtestatud „Planeerimise ja ehitusalase tegevuse korraldamine Pärnu linnas“ § 6 punkti 1 alusel annab Pärnu Linnavalitsuse planeerimisosakond järgmised projekteerimistingimused, mis on ehitusprojekti koostamise aluseks.

1. Projekteerimise lähtematerjal

- 1.1. Kehtiv üldplaneering: Audru Vallavolikogu 13.05.2010 määrus nr 19 „Audru valla üldplaneering”.
- 1.2. Kehtivad detailplaneeringud:
 - 1.2.1. Audru Vallavolikogu 14.12.2006 otsus nr 204 „Detailplaneeringu kehtestamine Pappsaare külas Kulliranna kinnistul”.
 - 1.2.2. Audru Vallavolikogu 29.08.2013 otsus nr 57 „Detailplaneeringu kehtestamine Valgeranna külas Männimetsa kinnistul”.
 - 1.2.3. Audru Vallavolikogu 06.04.2000 otsus nr 45 „Valgeranna puhkeala detailplaneeringu kehtestamine”.
- 1.3. Kehtivad projekteerimistingimused:
 - 1.3.1. Pärnu Linnavalitsuse 27.01.2025 korraldus nr 56 „Detailplaneeringut täpsustavate projekteerimistingimuste andmine Valgeranna puhkeala detailplaneeringu osas”.
 - 1.3.2. Pärnu Linnavalitsuse planeerimisosakonna 23.01.2025 otsus nr 3-5.4/29 „Projekteerimistingimused Valgeranna puhkeala detailplaneeringu ala teenindavate vee- ja kanalisatsioonitrasside ehitamiseks”.

2. Nõuded projekteerimiseks

- 2.1 Üldised nõuded:
 - 2.1.1. Ehitise asukoht on perspektiivne ja võib projekteerimise käigus täpsustuda. Enne projekteerimistööde alustamist kokku leppida ehitise täpne asukoht koos täiendavate tingimustega isikutega, kelle õigusi võib ehitise või selle ehitamine puudutada.
 - 2.1.2. Siderajalise paigaldamine teega lõikumisel planeerida kinnisel meetodil.
- 2.2. Transpordiameti tingimused:
 - 2.2.1. Projekti koostamisel juhendada Transpordiameti juhendist: Nõuded tehnovõrkude teemaale paigaldamise kavandamisel.
 - 2.2.2. Riigitee nr 19112 Valgeranna tee km 0,70-2,30 teemaale on tehnovõrkude paigaldamine välistatud. Kavandada tehnovõrk väljapoole teemaad.
 - 2.2.3. Valgeranna sild km 0,906 kavandada tehnovõrk min 2,0m kaugusel koonuse kindlustuse tugiprussi välimisest servast.
 - 2.2.4. Transpordiamet on varasemalt kooskõlastanud: Aquare OÜ projekt nr AQ24017 “Valgeranna küla veevarustuse ja kanalisatsiooni välisvõrkude projekteerimine”.
 - 2.2.5. Arvestada riigiteede protokolliliste katastriplaaniliste piiridega. Geodeetilisel mõõdistamisel palume eeltooduga arvestada ning vajadusel kontrollida teemaa piirinaabrite piiripunktide ja maaüksuste piiride õigsust piiriprotokollidel ja plaanidel kui mõõdistus ei ole tehtud L-ESTis.
 - 2.2.6. Kavandades tegevust riigitee maaüksuse piirides tuleb geodeetilised uuringud teostada vastavalt Majandus- ja taristuministri 14.04.2016 määrusele nr 34 „Topo-geodeetilisele uuringule ja teostusmõõdistamisele esitatavad nõuded“ ja Transpordiameti peadirektori 13.05.2008. a. käskkirjaga nr 102 kinnitatud juhendile „Täiendavad nõuded

- topogeodeetilistele uurimistöödele teede projekteerimisel“ Lisaks teerajatiste mõõdistamisele peab geodeetilisele alusplaanile kandma ka kõik liikluskorraldusvahendid (liiklusmärgid numbriga plaanil/tänavavalgustuse nõuetel/, pörkepiirded jne).
- 2.2.7. Projekt tuleb koostada vastavalt konkreetse tehnovõrgu projekteerimismäärustele, standarditele ja Tee projekteerimise normidele (EhS § 99 lg 4). Teega paralleelsed tehnovõrgud kavandada üldjuhul sellisele kaugusele, mis tagab tee toimimise ja et ehituse käigus ei kahjustataks tee muldkeha ega tee koosseisus olevaid muid rajatise (kraavid, truubid, liiklusmärgid jne).
 - 2.2.8. Teega rööpseid tehnovõrke võib teemaale kavandada ainult tee toimimise vajadusest (sh. teede laiendamine, kraavide rajamine/puhastamine, liikluskorraldusvahendite paigaldamine, teemaa hooldamine jne) üle jääva vaba teemaa olemasolul. Mitte kavandada uute tehnovõrkude paigaldamist maantee muldkehasse ja rajatistesse piki teed.
 - 2.2.9. Kõik maa-aluste tehnovõrkude ristumised riigiteedega, riigiteelt algavate kohalike teedega ja mahasõitudega kavandada teemaa piirides kinnisel meetodil, suundpuurimisega ning võimalikult täisnurga all (70°-110°). Läbiviigud tee muldkehast teha allpool külmumispiiri, vähemalt 1,5 m sügavusel ümbritsevast maapinnast. Juhul kui ehitusgeoloogilised andmed puuduvad arvestada puurimiskaeviku paigutamisel mulde varisemisnurka 1:1 (sügavus: kaugus teest), et vältida maantee mulde, katendi ja rajatiste kahjustamist.
 - 2.2.10. Teemaal, sh riigiteega ristumistel paigaldada tehnovõrgud kogu ulatuses kaitsehülssi.
 - 2.2.11. Teekonstruktsioonide kahjustamine on keelatud; ehitustehnikaga manööverdamine maanteel, sh mulde nõlvadel ei ole lubatud.
 - 2.2.12. Projekti koosseisus esitada riigiteedega kõigi ristumiste kohta ristmepiiride joonis, millel on näidatud riigitee, transpordimaa piir, tehnorajatise asukoht, sügavus või kõrgus maapinnast (sügavused ka truubi või kraavi põhjast), puurimiskaevikute asukohad. Mõõtahelad siduda riigitee teljega.
 - 2.2.13. Erandjuhul, kui kinnine meetod ei ole teostatav, tuleb lahtisel meetodil tehnovõrgu maanteest risti läbi või maantee muldesse kavandamist põhjendada ja maantee mulde, rajatiste ning katendi (kogu tee laiuses) taastamiseks koostada teeprojekt.
 - 2.2.14. Riigitee ja mahasõitude teekatendi konstruktsiooni taastamise projekteerimisel tuleb lähtuda „Tee ehitusprojektile esitatavad nõuded“ (MKM 09.01.2020 määrus nr 2), tee ehitamise kvaliteedinõuetest ja projekteerimismäärustest (EhS § 96 lg 3, § 99 lg 4) ning Transpordiameti juhenditest (<https://transpordiamet.ee/maanteed-veeteed-ohuruum/tee-ehitus/juhendid>). Avalikult kasutatavatele teedele projekti koostamiseks ja ehitamiseks on nõutav vastava tegevusala kvalifikatsioon (EhS § 24) ning projekteerimistingimused riigiteedele annab Transpordiamet.
 - 2.2.15. Projekteeritav ja ehitatav tehnovõrk peab vastama ehitusseadustikust tulenevatele normidele ning ei tohi ehituse ajal ega kasutusele võtu järgselt seada takistusi liiklusele, tee ja teerajatiste tehoiule (korrashoiule) või sademe- ja pinnasevete ärajuhtimisele riigitee transpordimaalt ja kaitsevööndist.
 - 2.2.16. Tööde kavandamisel teemaal paiknevate teiste tehnovõrkude kaitsevööndisse tuleb saada nende valdajatelt EhS § 70 lg 3 kohane nõusolek.
 - 2.2.17. Projektis näha ette tehnovõrkude paigaldustöödega rikutud maa-ala korrastamine, demonteeritud paigaldiste/rajatiste utiliseerimine ning kahjustatud riigitee rajatiste, kraavide, truupide, mulde ning teekatte taastamine.
 - 2.2.18. Projektjoonised koos seletuskirjaga esitada Transpordiametile MicroStation või AutoCad formaadis L-EST-97 koordinaatsüsteemis, geodeetilisel alusplaanil M 1:500/M 1:1000 elektroonselt e-posti aadressil maantee@transpordiamet.ee. Projektile lisada teemaa kasutusõiguse ala plaanid.
 - 2.2.19. Taastatud teekonstruktsioonidele tuleb tehnovõrgu omanikul anda 5-aastane garantii. Garantii hõlmab mistahes defekte, vigu või muid (varjatud) puudusi, mis on tekkinud seoses Tehnovõrgu rajamisega. Tehnovõrgu omanik kohustub likvideerima või tagama

- nimetatud defektide, vigade või muude (varjatud) puuduste likvideerimise omal kulul Transpordiameti poolt esitatud nõudes määratud tähtaja jooksul.
- 2.2.20. Teehoiutööde (korrashoiutööde) tsoonis tuleb tehnovõrgu omanikul aktsepteerida teehoiutöödega seotud tegevusi.
 - 2.2.21. Tehnovõrgu omanik peab enne projekti realiseerimist asumist esitama Transpordiametile vormikohase taotluse koos projektiga kooskõlastatud kasutusala plaani(de)ga teemaale tehnovõrgu ehitamiseks isikliku kasutusõiguse (IKÕ) lepingu sõlmimiseks. Sõlmitud leping on aluseks teemaal projektikohaste tööde teostamiseks vajaliku liiklusvälise tegevuse loa väljastamiseks.
 - 2.2.22. Ülalnimetatud punktides kirjeldatud põhimõtted peavad kajastuma ehitusprojekti seletuskirjas ja joonistel. Käesolevad nõuded lugeda projekti lahutamatuks osakslahutamatuks osaks.
 - 2.2.23. Juhime tähelepanu, et projektikohaste tööde teostamiseks riigitee teemaal (transpordimaal) ja ehitamiseks tee kaitsevööndis peab ehitaja taotlema Transpordiametilt enne töödega alustamist liiklusvälise tegevuse loa. Loa taotlusele tuleb lisada ehitusaegse liikluskorralduse projekt. Vajadusel lisada ajutiste mahasõitude (kuuluvad peale tööde lõppu likvideerimisele) asukoha plaan. Ajutise liikluskorralduse kavandamisel tuleb juhinduda majandus- ja taristuministri 13.07.2018 määrusest nr 43 „Nõuded ajutisele liikluskorraldusele“.
 - 2.2.24. Järelevalvet „Ehitusseadustiku“ ja „Liiklusseaduse“ ning esitatud nõuete täitmise üle riigitee ja selle kaitsevööndi ulatuses teostab Transpordiamet sama seadusega kehtestatud korras.
 - 2.2.25. Lähtudes EhS § 31 lõikest 5 palume Transpordiametit informeerida juhul kui projekteerimistingimuste väljaandja jätab ülaltoodud märkused arvestamata.
 - 2.2.26. Projekt kooskõlastada Transpordiametiga (maantee@transpordiamet.ee või läbi ehr.ee ehitusloa menetluses). Kooskõlastamiseks esitatavale projektile lisada teemaa isikliku kasutusõiguse ala plaanid.
 - 2.3. Maa- ja Ruumiamet tingimused:
 - 2.3.1. Projekti aluseks olevale asendiplaanile kanda olemasoleva Papsaare maaparandusehitiste drenaaž (Kullisiilu ja Kullipõllu kinnistud). Teostusjooniste saamiseks pöörduda Maa- ja Ruumiametisse maaruum@maaruum.ee
 - 2.3.2. Arvestada projekteerimisel drenaažiga. Sidekaabli ristumisel drenaažiga näha ette drenaaži taastamine.
 - 2.3.3. Seletuskirjas kirjeldada ja asendiplaanile märkida drenaaži alas tehtavad tööd.
 - 2.4. Keskkonnaameti märkused:
 - 2.4.1. Sidekaabli trass läbib ka Audru jõe veekaitsevööndit (10 m). Märgime, et veekaitsevööndis on keelatud pinnase kahjustamine ja muu tegevus, mis põhjustab veekogu ranna või kalda erosiooni või hajuheidet (veeseadus (VeeS) § 119 p 6). Eelnevast lähtuvalt tuleb võimalusel jõe alla paigaldatava kaablitoru puurimiskohad planeerida väljaspoole jõe veekaitsevööndit. Projektis võiks olla välja toodud, kui sügavale jõe põhja kaabel paigutatakse. Juhul, kui soovitakse teostada puu ja põõsarinde raiet, siis VeeS § 118 lg 2 p-des 1 ja 2 nimetatud veekogude veekaitsevööndis võib puu- ja põõsarinnet raiuda Keskkonnaameti nõusolekul (VeeS § 121 lg 1).
 - 2.5. Telia Eesti AS märkused:
 - 2.5.1. Telia sideehitiste kaitsevööndis tegevuste planeerimisel ja ehitiste projekteerimisel tagada sideehitise ohutus ja säilimine vastavalt EhS § 70 ja § 78 nõuetele.
 - 2.5.2. Tööde teostamisel sideehitise kaitsevööndis lähtuda EhS ptk 8 ja ptk 9 esitatud nõuetest, MTM määrusest nr 73 (25.06.2015) „Ehitise kaitsevööndi ulatus, kaitsevööndis tegutsemise kord ja kaitsevööndi tähistusele esitatavad nõuded“, kohaldatavatest standarditest ning sideehitise omaniku juhenditest ja nõuetest.
 - 2.5.3. Kooskõlastamise märkused ja sideehitiste kaitsemeetmed peavad kajastuma projekti seletuskirjas. Kõik kavandatavad tööd ja meetmed peavad olema kirjeldatud viisil, mis

annavad piisavat, arusaadavat ja õiget teavet kavandatava ehitise ja selle vastavuse kohta õigusaktides sätestatud nõuetele. Projektis esitatud lahendused peavad omavahel sobima selliselt, et nende väljaehitamine ja toimimine ei segaks üksteist ja võimaldaks teha sideehitiste hooldust ja remonti.

- 2.5.4. Sideehitise kaitsevööndis on sideehitise omaniku loata keelatud igasugune tegevus, mis võib ohustada sideehitist. Sideehitise kaitsevööndis võib töid teostada ainult Telia volitatud esindaja poolt väljastatud tegutsemisloa alusel. Tegutsemine Telia sideehitiste kaitsevööndis on lubatud peale sideehitise kättenäitamist järelevalve töötaja poolt ning selle fikseerimist kahepoolset allkirjastatud aktis.
- 2.5.5. Teostatavate tööde käigus tagada kujad, sideehitiste terviklikkus ja kaitsemeetmete rakendamine.
- 2.5.6. Sideehitiste kaitsemeetmete muudatused kooskõlastada enne tööde algust Telia Eesti AS sideehitiste järelevalve töötajaga.
- 2.5.7. Kõik Telia sideehitiste kaitsmise/säilitamisega seotud kulud kannab tööde teostamisest huvitatud isik.
- 2.6. Tingimused Sillaotsa kinnistul:
- 2.6.1. Siderajatis kavandada viisil, mis võimaldab samale kohale hiljem rajada betoneeritud vm kõva pinnasega veesõidukite veeskamissliipi.

3. Ehitusprojekti koostamisse tuleb kaasata:

- 3.1. Kaitsevööndisse jäävate trasside valdajad.
- 3.2. Projekteerimisalasse jäävate kinnistu omanikud.
- 3.3. Transpordiamet.
- 3.4. Maa- ja Ruumiamet.
- 3.5. Keskkonnaamet.
- 3.6. Telia Eesti AS.

4. Muud nõuded

- 4.1. Projekti koostamisel lähtuda kehtivatest normidest (EPN), standarditest (EVS) ja Eesti Vabariigi õigusaktidest.
- 4.2. Projekteerimisel järgida projekteerimisala suhtes kehtestatud planeeringuid.
- 4.3. Enne projekteerimistööde kavandamist taotleda vajadusel trasside valdajatelt tehnilised tingimused.
- 4.4. Rajatis kavandada ja tööd kaitsevööndites planeerida kitsendusi arvestades.
- 4.5. Ehitusprojekt tuleb vormistada kehtivale topo-geodeetilisele alusplaanile, mis ei ole vanem kui kaks aastat, vastavalt Pärnu Linnavalitsuse 17.12.2018 määrusele nr 22 „Topo-geodeetiliste mõõdistus- ja uurimistööde tegemise kord“, mõõtkavas 1:500 või detailsemas.
- 4.6. Projekteeritavad rajatised siduda L-EST97 tasapinnaliste ristkoordinaatide süsteemis ja EH2000 kõrgussüsteemis. Täiendavad sidemed anda joonmõõtudega kas olemasolevatest hoonetest või krundi piirist.
- 4.7. Ehitusprojekt peab vastama majandus- ja taristuministri 21.07.2015 määrusele nr 97 „Nõuded ehitusprojektile“. Kõiki projekteerimistingimuste nõudeid käsitleda ehitusprojektis.
- 4.8. Kooskõlastamiseks esitatava ehitusprojekti asendiplaan, sidumisjoonis, vertikaalplaneerimine ja insenerkommunikatsioonide projektjoonised esitada tekst .doc- või .rtf-formaadis ja graafiline osa .dwg- või .dgn-formaadis failidena lisaks paberkandjale digitaalsel andmekandjal. Väljastatud projekteerimistingimused ja muu projektiga seonduv informatsioon lisada projekti kausta.
- 4.9. Peale tööde lõppu esitada tehtud tööde kohta teostusjoonis, vastavalt Majandus- ja taristuministri 14.04.2016 määrusele nr 34 „Topo-geodeetilisele uuringule ja teostusmõõdistamisele esitatavad nõuded“, hiljemalt 10 päeva jooksul mõõdistuse valmimise päevast arvates.

- 4.10. Ehitusprojektis tuleb käsitleda kavandatava tegevuse võimalikku keskkonnamõju.
- 4.11. Ehitusuuringute tegemise vajadus määratakse ehitusprojekti koostamisel.
- 4.12. Tööde lõppemisel tuleb projektialas taastada töödele eelnenud olukord, kui kinnistu omanikega ei ole kokku lepitud teisiti.
- 4.13. Juhul kui ehitustegevuse käigus on vajalik teostada puude raiet tuleb koos ehitusprojekti esitamisega taotleda Pärnu Linnavalitsuse linnamajanduse osakonnast raieluba.
- 4.14. Kaevetöödel ja katendite taastamisel lähtuda Pärnu linna kaevetööde eeskirja nõuetest.
- 4.15. Projekti koostamisel juhendada Transpordiameti juhendist: „Nõuded tehnovõrkude teemaale paigaldamise kavandamisel“.
- 4.16. Ehitusloa taotlemiseks esitatav projekt esitada elektrooniliselt Ehitisregistri kaudu või Suur-Sepa 16 I korruse infolauda või planeerimisosakonda.
5. Käesolevad projekteerimistingimused kehtivad viis aastat (Ehitusseadustik § 33 lg 1).
6. Projekteerimistingimuste väljastamise otsust on võimalik vaidlustada 30 päeva jooksul teatavaks tegemisest, esitades kaebuse halduskohtule halduskohtumenetluse seadustikus sätestatud korras või vaide Pärnu Linnavalitsusele haldusmenetluse seaduses sätestatud korras.
7. Otsus jõustub teatavaks tegemisest taotlejale.

Kaido Koppel
osakonna juhataja

Ivar Vainomäe
5125 917, ivar.vainomae@parnu.ee